

תכנית משולבת מגוון מדיה לטיפוח ניצני אוריינות לשונית ברצף מובנה גן-בית פיתוח, תפעול והערכת התכנית

מיכל שליפר רחל לוין טלי פרוינד חני שלטון איריס לוין
michals@cet.ac.il

מטח
 (המרכז לטכנולוגיה חינוכית)

משרד החינוך אישר לאחרונה והפיץ בכל גני ישראל תכנית לימודים חדשה לגנים לקראת קריאה וכתובה. בהתאמה ליעדים ולמגמות של התכנית, פותחה על-ידי מטח וערוץ הופ! תכנית התערבות אינטנסיבית ועשירה בכלים פדגוגיים חדשים שמטרתה קידום האוריינות הלשונית של ילדי גן חובה. בתכנית, הנושאת את השם נחשון כול-יכול, מכלול של מוצרי מולטימדיה עדכניים וחומרים מודפסים עשירים. כל המוצרים מכוונים לסייע בקידום כישורי השפה של ילדים צעירים, והם פותחו על בסיס ידע מחקרי בתחומים של קידום השפה ושל מוכנות לרכישת הכתיבה והקריאה.

בשנת הלימודים תשס"ה התכנית הופעלה לראשונה על-ידי מטח ב-15 גני ילדים בשני יישובים במרכז הארץ ובפריפרייה, שתלמידיהם מגיעים ממשפחות מעוטות יכולת. התכנית לוותה במחקר הערכה, שעסק בבחינת האפקטיביות שלה בקידום יכולות אורייניות – מיומנויות אלפביתיות, אוצר מילים ומורפולוגיה, בקרב תלמידי גן חובה, בדגש על כאלה המגיעים מאוכלוסיות מעוטות יכולת. הישגי התלמידים ב-15 גני ההתערבות (שבהם הופעלה התכנית) וב-14 גני השוואה (סך-הכול 450 תלמידים) נבדקו בשתי נקודות זמן – בתחילת השנה ובסוף השנה, באמצעות מבדק הישגים פרטני שבחן מיומנויות אלפביתיות, מורפולוגיה ואוצר מילים, ונבחנו ההבדלים במידת ההתקדמות של התלמידים בשתי הקבוצות. לצורך בחינה של דפוסי הפעלת התכנית בגן ובבית ושל העמדות כלפי התכנית, נערכו תצפיות בגני ההתערבות, ובוצעו ראיונות עם הגננות ועם מדגם של הורים בגנים אלה.

הממצאים הראו, כי באופן כללי, ההתקדמות של התלמידים בגני ההתערבות הייתה גדולה יותר באופן מובהק מההתקדמות של התלמידים בגני השוואה. ועוד נמצא, כי התקדמותם של ילדי עולים וילדי שילוב הייתה גדולה יותר באופן מובהק מהתקדמותם של ילדים בעלי אותם מאפיינים בקבוצת השוואה. כל הגננות בגנים שבהם הופעלה התכנית הביעו שביעות רצון מן התכנית. מרבית ההורים דיווחו על פעילות משותפת בבית עם ילדיהם במסגרת התכנית, וסברו כי יש לתכנית תרומה רבה לטיפוח כישורי השפה של ילדיהם ולמידת מוכנותם לכיתה א'.

ניתן, אם כן, לומר כי התכנית בכללותה מקדמת את האוריינות הלשונית של ילדי גן חובה, וכי אף שהופעלה בקרב אוכלוסיות מעוטות יכולת, ניתן ואפשר להפעיל את ההורים בעבודה עם ילדיהם כאשר מספקים להם חומרים מתאימים ומאתגרים.

התפתחות האוריינות של ילדים בסביבות רבת-תרבותיות נמצאת בשנים האחרונות במרכז המחקר ובמוקד השיח הציבורי בארץ ובעולם.

רכישת מיומנויות אורייניות היא משימה מורכבת המתמשכת לאורך כל חיי האדם. יחד עם זאת, החשיבות של טיפוח תשתית לרכישת קרוא וכתוב איננה מוטלת בספק, מכיוון שקיימת המשכיות

בין יכולות של טרום קוראים, אשר יוצרות בסיס לרכישת קרוא וכתוב, לבין קצב והצלחה ברכישה הפורמאלית של קריאה וכתובה. מחקרים בארץ ובעולם מלמדים, כי ילדים שהראו שליטה במיומנויות אורייניות בגיל הגן הגיעו להישגים גבוהים ברכישת הקריאה והכתובה בכיתות היסוד ובהבנת הנקרא בכיתות הגבוהות יותר (Aram, in press ; Bentin & Leshem, 1993; Chaney, 1998).

מחקרים שנערכו בארץ (קוזמינסקי וקוזמינסקי, 1994; 2000; Shatil, Share & Levin), ובעולם (Calfee, Lindamood, & Linamood, 1973) הראו שלמיומנויות אלפביתיות כמו ידע אותיות, ערנות פונולוגית וקשרי אות-צליל, ישנה תרומה ניכרת לרכישת הקריאה והכתובה בבית הספר. מכאן, שילדים הגדלים בסביבה שבה המבוגרים אינם מרבים בתיווך של מיומנויות אלפביתיות עלולים להיתקל בקשיים בזמן רכישת הקריאה והכתובה. מחקרים אחרים הדגישו את תרומת ההיכרות עם עולם הדפוס והעושר הלשוני להישגים בהבנת הנקרא בבית הספר (תובל וזיילר 1995; Davidson & Snow, 1995; Aram, in press).

בשל חשיבות הנושא של קידום האוריינות של הילדים בישראל בגיל הרך, בשל ההישגים הנמוכים ובשל המחלוקת הציבורית בנוגע ליעילותן של שיטות שונות להוראת הקריאה, קמה ועדה לטיפול האוריינות בגני הילדים בראשותה של פרופ' איריס לוין מטעם האגף לתכניות לימודים והאגף לחינוך קדם יסודי במשרד החינוך. הוועדה הגישה המלצותיה בראשית שנת תשס"ב (טיפול השפה הכתובה והדבורה בגני הילדים, דוח ועדת הקריאה והכתובה, 2001). ועדה שנייה גיבשה בעקבות ההמלצות של הוועדה הראשונה תכנית לימודים באוריינות לגני הילדים בארץ (תשתית לקראת קריאה וכתובה: תכנית לימודים לגן הילדים, 2005), המשלבת בין מיומנויות אלפביתיות לבין טיפוח הלשון. תכנית זו אמורה להעניק לילדי ישראל נקודת זינוק טובה יותר לקראת הלמידה בבית הספר.

תיאור התכנית

המרכז לטכנולוגיה חינוכית וערוץ הטלוויזיה הופ!, חברו יחד לצורך פיתוח תכנית התערבות לטיפול ניצני אוריינות בגיל הרך שתיישם את ההמלצות הנ"ל. התכנית נקראה נחשון כל-יכול על שם הדמות הטלוויזיונית במשדרי ערוץ הופ! המלווה גם את האתר ואת החומרים המודפסים. התכנית מתמקדת במיומנויות אלפביתיות ספציפיות כמו: ידע האותיות, מודעות פונולוגית, מודעות גרפ-פונמית, זיהוי מילים וכתובתן, וכן בטיפול השפה בהיבטים של אוצר מילים ומורפולוגיה.

התכנית פעלה בשתי מסגרות:

- **תכנית ממוקדת בתיווך גננות** שהופעלה באופן מכוון בקבוצה של גני התערבות ברצף מובנה גן-בית ועשתה שימוש בכל מרכיבי התכנית ובהכשרת הגננות.
- **תכנית ציבורית** שכללה חשיפה בבית באופן בלתי מכוון של כל ילדי ישראל, ובכללם ילדים בקבוצה של גני השוואה, לאתר אינטרנט פתוח ולמשדרי הטלוויזיה.

מרכיבי התכנית

משדרי טלוויזיה

הרכיב הטלוויזיוני, שפותח על-ידי ערוץ הופ!, כלל 40 משדרים אולפניים שעסקו בנושאים אורייניים באורך של כ-5 דקות כל אחד, וכמאה חידות אינטראקטיביות הבנויות מפריטים גראפיים קצרים.

פעילות מתקשבת

הפעילות המתקשבת פותחה על-ידי מטח, והיא עושה שימוש באינטרנט כאמצעי תקשורת חדשני המאפשר למידה אקטיבית, וכוללת את המרכיבים הבאים:

- **אתר אינטרנט פתוח**, הכולל אזור של שבעה משחקים אינטראקטיביים, מרכז יצירה ומדור להורים ובו מידע אודות הפעילות באתר.
- **אתר אינטרנט סגור**, ובו כל המשחקים והפעילויות הכלולים באזור המשחקים האינטראקטיביים, אפשרות לניהול משתמשים ופורום גנות.

חומרי למידה מודפסים

עבור התכנית **הממוקדת** פותחו במטח חומרי למידה מודפסים, שאין דומים להם בשוק. חומרים אלה מיועדים לטיפול אוריינות שפתית ומיומנויות אלפביתיות וכללו דמויות ועיצובים שהופיעו במשדרי הטלוויזיה על מנת ליצור קשר חזותי בין מרכיבי התכנית:

- **אותיות מאותתות**: פוסטרים שולחניים להוראה ולהפעלה של הילדים בפיתוח היכולת השפתית שלהם, כמו, פיתוח המודעות הפונולוגית, הרחבת אוצר מילים, יכולת תיאור והזמנה לשיח מורחב, המהוות בסיס להבנת הנשמע והנקרא.
- **שרשרת האותיות**: אותיות לתלייה על קיר הגן המהוות אמצעי למגוון רחב של פעילויות ומשחקים להכרת האותיות במרחב הגן.

כמו כן, במסגרת התכנית הממוקדת נעשה שימוש בספרים מסוגות שונות ובחומרים שהופקו בעבר במטח והמיועדים לגיל הרך.

חומרי למידה לבית

במסגרת התכנית **הממוקדת** פותחה במטח חוברת, **אותיות מצלצלות**, המיועדת לפעילות משותפת של ההורים והילדים, בעזרתה יכולים ההורים לפעול עם ילדיהם במגוון פעילויות יצירתיות, משעשעות ומהנות, המכוונות לפיתוח מיומנויות ראשית הקריאה.

הכשרה והדרכה לגנות במסגרת התכנית הממוקדת

הכשרת הגנות להפעלת התכנית **הממוקדת** נבנתה כהשתלמות בהיקף של 28 שעות שנתיות בשילוב ארבעה ביקורי הדרכה בגנים, ייעוץ אישי בעזרת דו"אל וטלפון, וכן דיון עמיתים בפורום גנות באתר האינטרנט.

מחקר הערכה מלווה

התכנית לוותה בשנתה הראשונה, תשס"ה, במחקר הערכה, שעסק בבחינת **האפקטיביות של התכנית בקידום יכולות אורייניות - מיומנויות אלפביתיות, מודעות פונולוגית ואוצר מילים, בקרב תלמידי גן חובה שהשתתפו בתכנית.**

מערך המחקר כלל 15 גני התערבות (שבהם הופעלה התכנית) ו-14 גני השוואה בשני יישובים במרכז הארץ ובפריפרייה. כל הגנים (התערבות והשוואה) היו כאלה שתלמידיהם מגיעים ממשפחות מעוטות יכולת.

התלמידים בגני ההתערבות נחשפו במהלך השנה למרכיבים השונים של התכנית במהלך יום הלימודים - בגן ולאחר יום הלימודים - בבית. בגני ההשוואה לא התקיימה התערבות יזומה, טכנולוגית או פדגוגית.

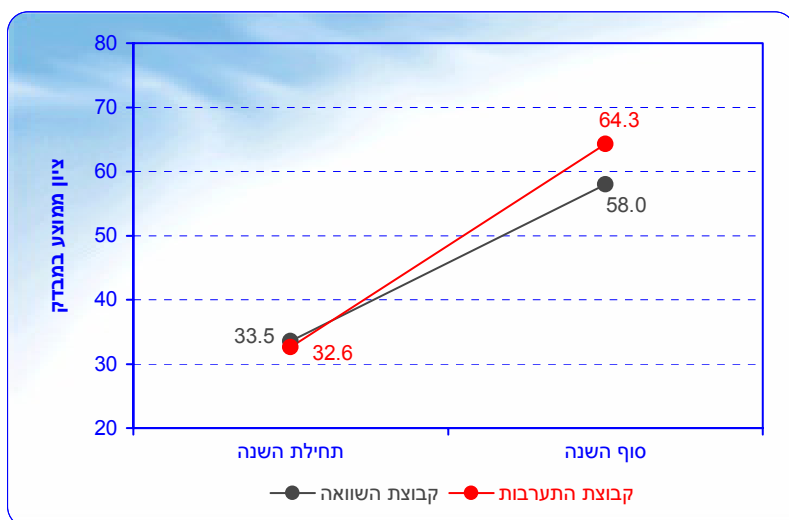
הישגי התלמידים בגני ההתערבות ובגני ההשוואה (סך-הכול 450 תלמידים) נבדקו בשתי נקודות זמן - בתחילת השנה ובסוף השנה, באמצעות מבדק הישגים פרטני (בודק-ילד) שבחן מיומנויות אלפביתיות, מודעות פונולוגית ואוצר מילים. מבדק זה פותח ע"י פרופ' איריס לוי וד"ר דורית ארם מאוניברסיטת תל-אביב.

בנוסף למבדק ההישגים נערכו בגני ההתערבות גם תצפיות וראיונות עם הגננות, וכן התקיימו ראיונות עם מדגם של הורים (כ-100) לתלמידים בגנים אלו, לצורך בחינה של דפוסי הפעלת התכנית בגן ובבית ובחינת העמדות שלהם לגבי היבטים שונים הקשורים אליה.

ממצאים עיקריים

התקדמות ביכולות אורייניות

הממצאים מלמדים שההתקדמות מתחילת השנה לסופה גדולה יותר באופן מובהק בקרב תלמידים בגני ההתערבות לעומת תלמידים בגני ההשוואה.



במלים אחרות, התכנית מקדמת יכולות אורייניות של תלמידים בגן חובה.

קבוצת השתייכות	מספר הנבחנים בשני המועדים	הפרשי ממוצעים מתחילת השנה לסופה	ס. תקן	הבדל בין הפרשי הממוצעים בשתי הקבוצות	ערך t ומובהקות
התערבות	222	31.4	17.2	7.1	t=4.72 p<0.001
השוואה	212	24.3	14.0		

* הנתונים בלוח מתייחסים רק לתלמידים שנבחנו בשני המועדים (בתחילת השנה ובסופה).

כמו כן נמצא כי התקדמותם של ילדי עולים וילדי שילוב הייתה גדולה יותר באופן מובהק מהתקדמותם של ילדים בעלי אותם מאפיינים בקבוצת ההשוואה.

בחמישה מבין שבעה תתי המבדק, שהיו במוקד התכנית, נמצא שממוצע ההתקדמות מתחילת השנה לסופה בקבוצת ההתערבות גבוה באופן מובהק מממוצע ההתקדמות בקבוצת ההשוואה: אות סוגרת, צליל סוגר, אות פותחת, שיום אותיות וצליל פותח. חמשת תתי המבדק הללו בוחנים מיומנויות אלפביתיות (ידע אותיות, מודעות פונולוגית ומודעות גרפ-פונמית). בשני תתי המבדק האחרים, שלא היו במוקד התכנית, לא נמצא הבדל מובהק בין ההתקדמות של קבוצת ההתערבות לבין ההתקדמות של קבוצת ההשוואה: יחיד-רבים והפכים. שני תתי המבדק הללו בוחנים יכולות של שפה ואוצר מילים השונות במהותן מהמיומנויות האלפביתיות.

צפייה במשדרי הטלוויזיה ופעילות באתר האינטרנט הפתוח
נתוני הצפייה בשידורי התכנית נחשון כל-יכול בערוץ הופ! מראים על שיא בשיעור הצפייה. נתוני הכניסה לאתר הפתוח הראו על מספר כניסות מרובות במיוחד.

עבודה בבתי
הממצאים העיקריים מהראיונות עם ההורים מראים שרובם (84%) חושבים כי התכנית תורמת לטיפוח השפה ושרובם (91%) עובדים יחד עם הילדים בחוברת ההפעלה.

עבודה בגנים
הממצאים העיקריים מהראיונות עם הגנות מראים על שביעות רצון אצל רוב הגנות מכל מרכיבי התכנית ועל תרומתם לטיפוח כישורי שפה ולהנעת הילדים לעיסוק בתכנים אורייניים.

ניתן, אם כן, לומר, כי התכנית בכללותה מקדמת את האוריינות הלשונית של ילדי גן חובה, וכי אף שהופעה בקרב אוכלוסיות מעוטות יכולת, ניתן ואפשר להפעיל את ההורים בעבודה עם ילדיהם כאשר מספקים להם חומרים מתאימים ומאתגרים.

ביבליוגרפיה

- דוח ועדת הקריאה והכתיבה - טיפוח השפה הכתובה והדבורה בגני הילדים (2001). משרד החינוך, התרבות והספורט תשס"א.
- קוזמינסקי, ל', קוזמינסקי, א. (1994). "השפעה של אימון במודעות פונולוגית בגיל הגן על ההצלחה ברכישת הקריאה בבית הספר". *חלקת לשון*, 15-16, 7-28.
- תובל ח', זיילר א' (1995). *המשגת הכתוב בספר: כלי להערכת ניצני אוריינות*, משרד החינוך והתרבות, המחלקה למיומנויות יסוד, והמכללה לחינוך ע"ש דויד ילין, ירושלים.
- תשתית לקראת קריאה וכתיבה: תכנית לימודים לגן הילדים (2005). תל, משרד החינוך, התרבות והספורט.
- Aram, D. (in press). The continuity in children's literacy achievements: A longitudinal perspective from kindergarten to second grade. *First Language*.
- Bentin, S., & Leshem, H. (1993). On the interaction of phonological awareness on reading acquisition: It's a two-way street. *Annals of Dyslexia*. 43. 125-148.
- Calfee, R. C., P. Lindamood, and C. Lindamood. (1973). Acoustic-phonetic skills and reading: kindergarten through twelfth grade. *Journal of Educational Psychology*. 64, 293-298.
- Chaney, C. (1998). Preschool language and metalinguistic skills are links to reading success. *Applied Psycholinguistics*. 443-446.
- Davidson, R. G., & Snow, C. E. (1995). The linguistic environment of early readers. *Journal of Research in Childhood Education*. 10, 5-21.
- Shatil, E., Share, D. L., & Levin, I. (2000). On the contribution of kindergarten writing to grade 1 literacy: A longitudinal study in Hebrew. *Applied Psycholinguistics*. 21, 1-21.