

יחידת לימוד מבוססת היפרטקסט להוראת המיצג, דרכי ניתוחו ופירושו: תהליכי לימוד והעברה¹ (פוסטר)

בילי עילם

beilam@construct.haifa.ac.il

אופיר גורטלר

ofir_1413@hotmail.com

הפקולטה לחינוך
אוניברסיטה חיפה

משנות ה-70 מהווה אמנות המיצג (performance art) חלק אינהרנטי מעולם האמנות. במיצג מעשי האמן הם היצירה ודרכי הביטוי שלו הן בתנועה, דיבור, לבוש, מוסיקה וכדומה. למרות זאת נושא המיצג אינו נלמד בשיעורי תולדות האמנות בארץ ותלמידי האמנות חסרי כלים לניתוח יצירות מסוג זה. היות והמיצג הינו מדיום דינאמי הכולל התרחשות בחלל ובזמן, לימוד יצירת מיצג מחייב תהליך הוראה-למידה מבוסס מחשב, המאפשר שילוב קטעי וידיאו מהמיצג. למטרת המחקר פותחה יחידת לימוד מתוקשבת בנושא אמנות המיצג, המוצגת כאתר אינטרנט הכולל מידע מגוון על יצירת מיצג אחת. כך מתאפשר תהליך למידה לא ליניארי החושף את הלומד למידע רב על היצירה הנדרש לשם בניית הבנה מעמיקה שלה, תוך רכישת המיומנויות הנדרשות לניתוח יצירת מיצג. במטרה לבחון את השינויים במידת ההבנה לגבי המיצג, שמפתח הלומד לאחר ההתנסות ביחידת הלימוד ואת יכולתו ליישם ידע זה בניתוח מיצג חדש ובפירושו, נידונה התנהגותו הלימודית של נחקר אחד, תלמיד כיתה י"ב הלומד את תחום תולדות האמנות. במחקר איכותי נותחו נתוני המחקר באמצעות שני פרופילי קריטריונים הבודקים את התנהגות הלמידה של הנחקר ואת עומק הבנתו את המשימה. נמצא כי התנסות הלומד ביחידת הלימוד הביאה להשגת מטרתה וקדמה את יכולתו להבין בצורה מעמיקה יותר את המיצג. התלמיד הצליח לבצע העברה וליישם את מיומנות הניתוח שרכש בניתוח יצירת מיצג שונה. הוא תיאר את היצירה ופירש אותה ואף העלה מספר רב של פירושים כוללים עליה המציגים הבנה לעומק. לאור ממצאי המחקר, בניתוח יחידת לימוד עתידית, יש לתת הוראות גלויות וברורות בגוף היחידה, המסבירות את מושגי התיאור והפירוש וכיצד יש לבצעם. כמו כן יש לחזק את היכולת להעריך יצירה על פי כללי ביקורת האמנות.

מבוא

באמנות המיצג (performance art) מעשי האמן הם היצירה ודרכי הביטוי שלו הן בתנועה, דיבור, לבוש, מוסיקה וכדומה (Goldberg, 1995). למרות שאמנות זו מהווה חלק אינהרנטי בעולם האמנות משנות ה-70, הרי שעדיין אינה נלמדת בשיעורי תולדות האמנות בארץ והתלמידים חסרי כלים לניתוח יצירות מיצג.

הידע בתחום תולדות האמנות מובנה במידה מועטה (Ill-Structured), ואינו מאורגן בחוקים קבועים עקב שוני ההקשרים בהם נוצרת כל יצירה ובהם היא מובנת (Efland, 2002). מכאן מועדף פירוש "מהימן" של יצירה על פירוש "נכון" שלה (Efland, 2002). פירוש זה מצריך הבנה מעמיקה של היצירה, כמוצג במודל הכולל שבע רמות של בניית משמעות ליצירה (Short, 1995) (ראה נספח 1). אפיונים אלו של יצירת המיצג והיותה התרחשות בחלל ובזמן, מחייבים תהליך הוראה-למידה מבוסס מחשב, המאפשר הצגה

¹ המחקר מהווה חלק מהדרישות לקבלת תואר "מוסמך"

סימולטאנית של האלמנטים ביצירה וקשרים ביניהם, תוך התייחסות לביוגרפיה של האמן ולהקשר ההיסטורי-תרבותי בו נוצרה היצירה, ההכרחיים להשגת הבנה מעמיקה שלה (Short, 1995).

למטרת המחקר פותחה יחידת לימוד מתוקשבת בנושא אמנות המיצג, המוצגת כאתר אינטרנט הכולל מידע מגוון על יצירת מיצג אחת. באמצעות תוכנת היפרטקסט מתאפשר תהליך למידה לא ליניארי המבוסס על צפייה בקטעי וידיאו של המיצג, תמונות וטקסט החושפים את הלומד בצורה רחבה ומעמיקה למידע הרלוונטי הנדרש לשם בניית שבע רמות ההבנה של היצירה, תוך רכישת המיומנויות הנדרשות לניתוח יצירת מיצג.

מטרת המחקר

בחינת השינויים ברמת הידע ובמידת ההבנה שפיתחו לומדים לגבי מיצג, בעת שהתנסו ביחידת לימוד לקידום יכולת ניתוח מיצגים, כמו גם יכולתם ליישם ידע זה בניתוח מיצג חדש ובפירושו.

שיטות המחקר

אוכלוסיית המחקר

למטרת ההצעה הנוכחית, תידון התנהגותו הלימודית של אחד מתלמידי האוכלוסייה שנחקרה במסגרת לימודי התואר השני. גיל, תלמיד כיתה י"ב הלומד תולדות האמנות.

כלי המחקר

יחידת הלימוד המבוססת היפרטקסט להוראת המיצג: פותחה יחידת לימוד מבוססת היפרטקסט הכוללת מידע מגוון אודות היצירה. (ראה דוגמא של דף מן היחידה בתמונה 1).

יצירות המיצג: ליחידת הלימוד נבחרה יצירת המיצג *אני אוהב את אמריקה ואמריקה אוהבת אותי* (1974) של אמן המיצג הגרמני ג'וזף בויס. היצירה מוכרת ומהווה דוגמא מובהקת למדיום אמנותי זה (Tisdall, 1979). למשימת ההעברה נבחר המיצג *עד ל- וכולל הגבולות שלה* (1976) של אמנית המיצג האמריקאית קרולי שנימן.

איסוף הנתונים: א. מצלמת וידיאו תיעדה את התנהגות הלמידה של גיל בעת ביצוע המשימות. ב. נאספו רישומי התלמיד לגבי פירושו את היצירות בשלבים השונים. ג. נערכו ראיונות עומק של הנחקר לאחר ביצוע המשימות. ד. נרשמו הערות של החוקר לגבי המתרחש.

עיבוד הנתונים

הנתונים נותחו בהתאמה לפרדיגמה האיכותנית – בניתוח תוכן (Hoepfl, 1997). המידע שהופק על ידי כלי המחקר תומלל. התמלילים נותחו באמצעות קריטריונים המתייחסים למרכיבי הידע שהציג הלומד ומידת ההבנה שפיתח לגבי שני המיצגים אליהם נחשף. פותחו שני פרופילי קריטריונים: *פרופיל הפעילות* (ראה נספח 2) בדק את מהות ומספר יחידות הפעילות שהפעיל הלומד, כמו מספר הפעמים שצפה ביצירה. *פרופיל הבנת היצירה* (ראה נספח 3) בחן את רמת ההבנה של היצירה על פי המודל של שורט, כדוגמת מס' הפעמים שהלומד תיאר ופירש את היצירה. באמצעות פרופילים אלו הושוו יכולות הלומדים בשלבי המחקר השונים. לצורך ההצעה הנוכחית נבחרו לדוגמא מספר יחידות מרכזיות בכל פרופיל.

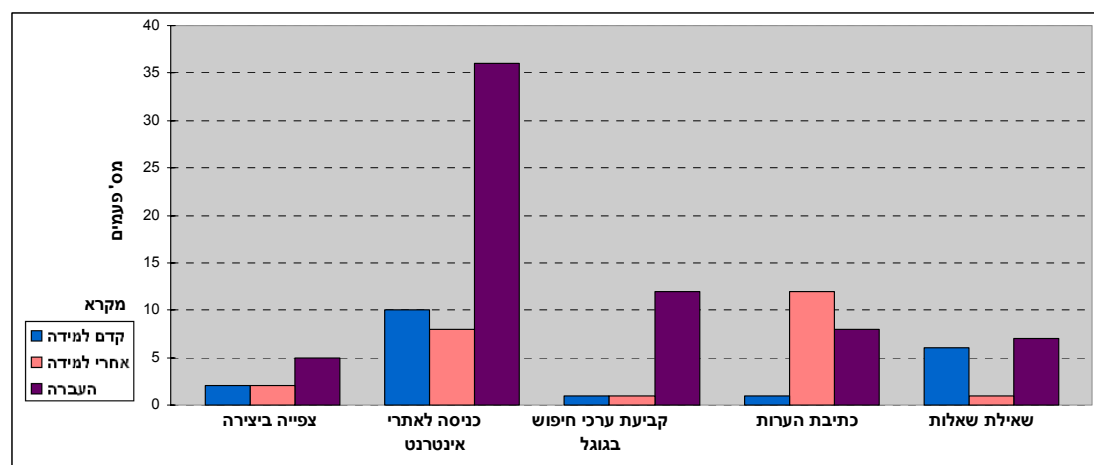
הליך המחקר

בהליך ארבעה שלבים: א. השלב המקדים – התלמיד צפה ביצירת המיצג, והתבקש לפרשו בכתב בעזרת מקורות מידע באינטרנט. שלב זה מתעד את ידע הלומד ורמת הבנתו לפני שלמד לנתח מיצג ומהווה בסיס להשוואה. ב. שלב הלמידה – ההתערבות – התלמיד השתמש באופן עצמאי ביחידת הלימוד בקצב שלו. תיעוד הלמידה משמש להבהרה של תוצריה ולהבנתם. ג. השלב שלאחר ההתערבות – הלומד התבקש לפרש שוב בכתב, בסיוע האינטרנט, את המיצג אותו למד. שלב זה מאפשר את זיהוי הידע שלא נרכש בשלב הקודם או הבנה שלא הושגה לגבי הניתוח והפירוש, ועשוי להסביר את הישגי הלומד בשלב ההעברה. ד. שלב ההעברה – הלומד התבקש לפרש בכתב יצירת מיצג חדשה בסיוע האינטרנט. נתוני שלב זה מאפשרים הערכה של יחידת הלימוד ככלי לקידום יכולתם של תלמידים לפרש יצירת מיצג, וזיהוי חולשות התוכנית למטרת שיפור.

ממצאים ודין

יוצגו ממצאים מרכזיים להדגמת ההבדלים בהתנהגויות הלמידה של גיל בשלבי המחקר השונים ומידת הקידום ביכולתו לפרש מיצגים. הממצאים יוצגו בשני שלבים: א. פרופיל הפעילות המציג את התנהגויות הלמידה בשלבי המחקר השונים (גרף מס' 1). ב. פרופיל עומק הבנת היצירה על פי המודל של שורט (גרף מס' 2). הפרופילים ילוו בצייטוטים מדברי הנחקר (גופן שונה) המהווים את הבסיס לתיאורי הפרופילים.

גרף 1: יחידות הפעילות בהן השתמש הלומד בכל אחד משלבי המחקר



פרופיל הפעילות

צפייה: מספר הצפיות במיצג עלה משמעותית מהשלבים של קדם הלימוד ולאחריו, בהם נערכה צפייה בתחילת ביצוע המשימה ובמהלך קריאת המידע, לשלב ההעברה אשר במהלכו צפה גיל במיצג פעמיים בתחילת המשימה, פעמיים באמצע המשימה (בצפייה נקודתית, תוך העברת הסרט לנקודת העניין), ופעם עם סיומה. גיל הבין שבניגוד לתמונה סטטית, מדיום יצירה זה מחייב צפיות חוזרות לשם זיהוי פרטי היצירה עצמה והקשרים ביניהם.

כניסה לאתרים באינטרנט: חלה עלייה נכרת במספר האתרים אליהם נכנס הלומד בשלב ההעברה לעומת השלבים הקודמים. גיל הבין שיש לבסס את הפירוש על מידע רב ככל האפשר לגבי היצירה

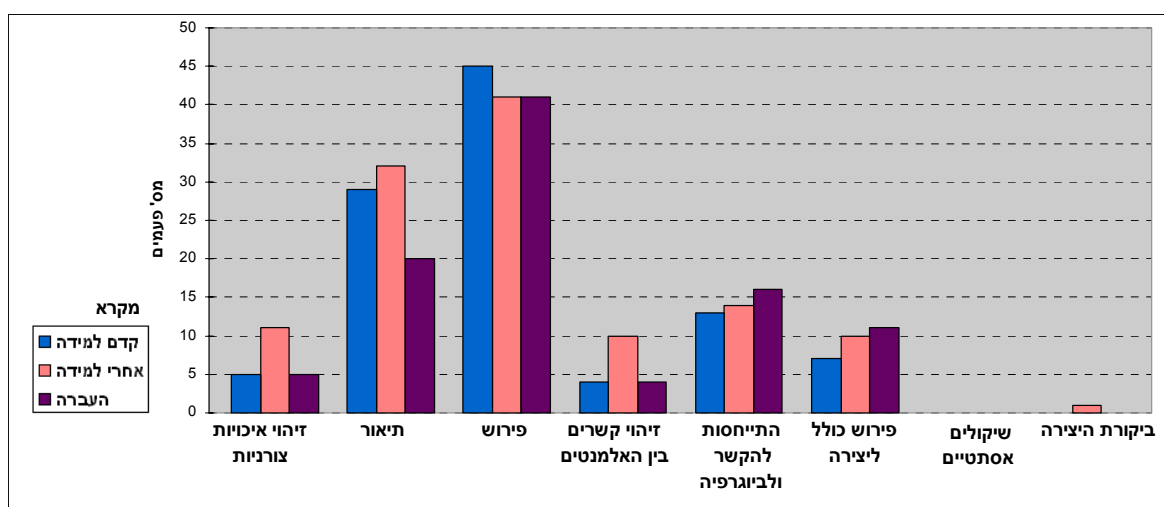
והאמנית ולכן נכנס לאתרים רבים. פעילות זאת חשפה אותו למידע רלוונטי, רב ומגוון שעובד בהקשרים שונים, ותוך שימוש בפרספקטיבות שונות, הביאה לפיתוח גמישות קוגניטיבית ביחס למיצג ודרך פירושו (Spiro, Feltovich, Jacobson & Coulson, 1991), ואפשרה לו לארוג את כלל המידע שאסף לפירוש מבוסס היטב (Efland, 2002).

שימוש במנוע החיפוש גוגל: לפני הלימוד ולאחריו חיפש גיל מידע בהצלבת שם האמן עם שם היצירה בלבד. לעומת זאת בשלב ההעברה יישם גיל ערכי חיפוש רבים ומגוונים, ובכך הבין שפירוש יצירה דורש חיפוש בהקשרים שונים, של מידע מקיף ומגוון אודותיה. לדוגמא, כדי להבין את הקשר של מרכיב מסוים ביצירה (החתול) לאמנית, רשם גיל בשורת החיפוש בגוגל את הערכים: שם האמנית ומהות הפרט (החתול). בכך הבין את הצורך בחיפוש מידע על **הקשר** שבין האמנית לפרט הנבדק (חתול) – בנוסף לחיפוש מידע כללי על היצירה. זהו חיפוש ממוקד מטרה וסלקטיבי ומקנה חשיפה בעלת מטרה לתוכן (Pace, 2004).

כתיבת הערות: מספר ההערות שנרשמו לאחר הלמידה ובשלב ההעברה גבוה משמעותית מההערה הבודדת שרשם בשלב המקדים. למשל בשלב ההעברה, לאחר צפייה ביצירה אמר: אני ארשום נקודות על היצירה, דברים שראיתי ושאיני חושב שהם חשובים כמו: עירום, תלויה, תנועה, החתול. מכאן שיחידת הלימוד תרמה להעלאת מודעותו של גיל לריבוי המרכיבים ביצירה ומורכבותה תוך הכרה בצורך לתעד ולארגן את המידע שהעלה מהצפייה בה. הערותיו היוו סיכום של עיקרי המידע, והבטיחו את התייחסותו אליהם במהלך הפירוש. רישום ההערות הביא להפחתה בעומס הקוגניטיבי הגבוה המלווה למידה בסביבת היפרטקסט (Rouet, 2002).

שאלת שאלות: מספרן הגבוה של השאלות בשלב הקדם מציין את פגישתו של הנחקר עם תופעה חדשה. בשלב ההעברה עלו שאלות רבות כצעד ראשון בהכרת היצירה על מרכיביה. כך לדוגמא עלו השאלות: למה עירום? למה היא תלויה? מי היא? שאלות אלו מהוות מטרה בחיפוש המידע באינטרנט (Rouet, 2002). השאלות מצביעות על זיהוי פרטים ביצירה אשר הבנת משמעותם הסימבולית תקדם את היכולת לפרשה (Barrett, 2003).

גרף 2: רמות ההבנה של הלומד בכל אחד משלבי המחקר



פרופיל הבנת היצירה על פי המודל של שורט

זיהוי איכויות צורניות של המדיום: גיל מיעט להתייחס למאפייני סרט המיצג או למאפייני המיצג כמו מיקומו ומשך זמנו. ובכך לא הבין את חשיבות מיקום המיצג ואורכו.

תיאור: גיל תאר היטב את היצירה בכל שלבי המחקר. הצלחתו בשלב שאחרי הלמידה ברורה לאחר לימוד היחידה. בשלב ההעברה לא חל שיפור בתיאור היצירה – אולי מאחר שיצירת המיצג בשלב ההעברה הכילה מספר אלמנטים הנמוך מזו של שלב הלמידה.

פירוש: גיל הרבה לפרש את היצירות בכל שלבי המחקר, אך לא חל שיפור בפירוש בשלב ההעברה. לדוגמא, פירושו את מעשי האמנית על פי מידע שרכש אודותיה ממקורות המידע: היא פסיבית. רואים אותה זזה על החבל, נגררת, מצד לצד. היא יכולה לזוז רק כמה שנותן לה החבל. אולי זה אומר משהו על האמנות הנשית שהיא פסיבי בעולם האמנות הגברי. מצב דומה נמצא גם לגבי רמת *זיהוי קשרים בין האלמנטים ביצירה*.

התייחסות להקשר התרבותי היסטורי ולביוגרפיה של האמן בפירוש היצירה: גיל הרבה להתייחס להקשר התרבותי היסטורי ולביוגרפיה של האמן בפירוש היצירה, והגדיל לעשות זאת בשלב ההעברה. לדוגמא: היא אמנית מולטידיסציפלינרית שמדברת בעיקר על נושאים של הגוף, מיניות וג'נדר, וזה קשור ליצירה על ידי העירום והבוטות. בכך יחידת הלימוד קידמה את יכולתו לזהות את חשיבות ההקשר התרבותי היסטורי והביוגרפיה של האמן בפירוש היצירה, למצוא חומר רלוונטי ובאמצעותו להבין את היצירה.

פירוש כולל ליצירה: ביצעו של גיל לאחר הלמידה ובשלב ההעברה בהבניית פירוש כולל ליצירה גבוהים וממחישים גם הם את יעילות יחידת הלימוד בקידום יכולתו להבין את היצירה השלמה. לדוגמא: העירום שלה חושפני, אפילו בוטה. לפי השם אני רואה שהיא מדברת על גבולות, על גבולות שלה. אולי יש פה עמדה פמיניסטית כלשהי על הגבולות העומדות בפני האישה.

העלאת שיקולים אסתטיים הקשורים ליצירה וביקורת היצירה: לא היתה התייחסות לפן האסתטי של היצירה בכל שלבי המחקר והתייחסות ביקורתית נמצאה רק בשלב שלאחר הלמידה, המצביעה על כך כי גיל הבין את היצירה היטב לאחר לימוד היחידה ולכן היה מסוגל להעריך את איכותה וחשיבותה (Short, 1995): בויס מציע לתקן קרעים בין תרבויות שונות על ידי חשיפה אחד אל השני ובדיקה של ה"אחר", בעזרת האמנות. ייתכן וזאת מאחר שתחומים אלו אינם נלמדים בבתי הספר וההתנסות להם ביחידת הלימוד אינה מספקת לפיתוח מיומנות גבוהה זו. מכאן נובע הצורך בפיתוח עתידי של תוכניות לימודים באמנות שיענו על צרכים אלו.

מסקנות

ממצאי המחקר מראים כי התנסות הלומד עם יחידת הלימוד הביאה להשגת מטרותה וקדמה את יכולתו להבין בצורה מעמיקה יותר את המיצג ואף לקבוע את איכותו וחשיבותו. התלמיד הצליח לבצע העברה וליישם את מיומנות הניתוח שרכש בניתוח יצירת מיצג שונה. הוא תיאר את היצירה ופירש אותה ואף העלה מספר רב של פירושים כוללים עליה המציגים הבנה לעומק.

בעקבות השימוש ביחידת הלימוד שונתה התנהגותו הלימודית במהלך ביצועו את משימת הניתוח. הוא צפה מספר פעמים רב יותר ביצירה, רשם הערות בדף ובכך ארגן את המידע שרכש. הנחקר שאל שאלות אודות היצירה שהיוו מטרות בחיפוש החומר אודות היצירה.

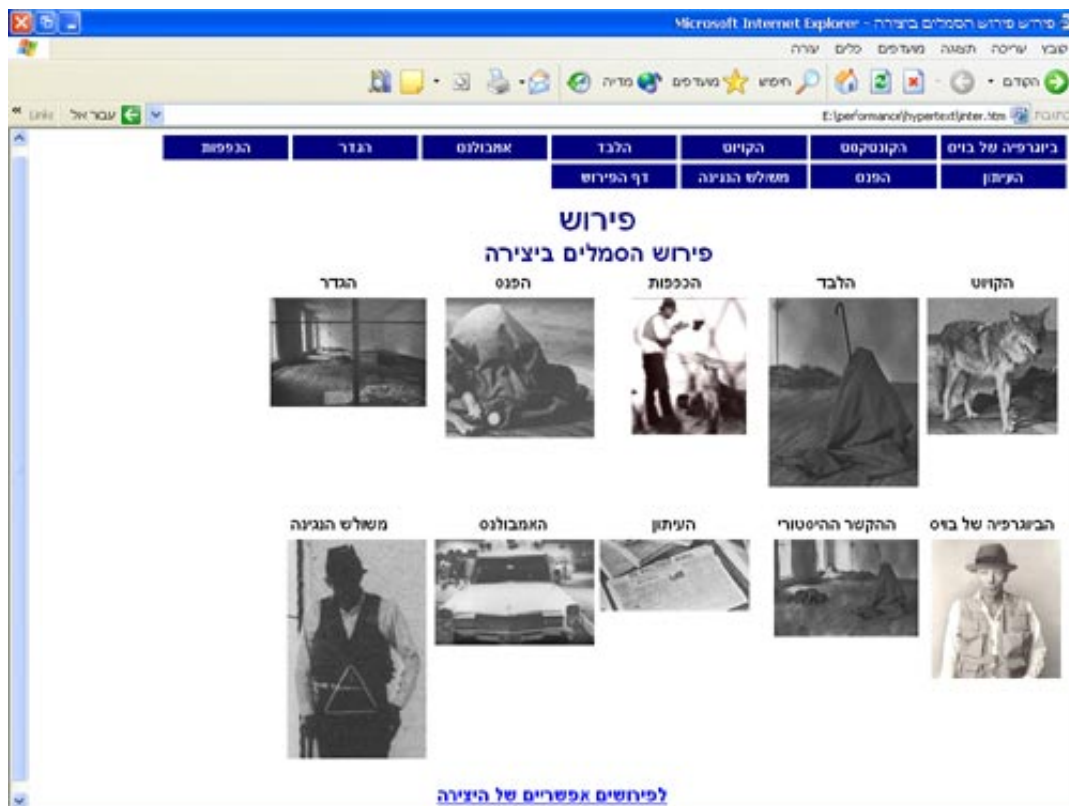
המיעוט היחסי בתיאור היצירה ופירושה בשלב העברה מעלה את הצורך לחזק את ההוראה של פעולות אלו ביחידת הלימוד. ייתכן ויש לתת הוראות גלויות וברורות בגוף היחידה, המסבירות את מושגי התיאור והפירוש וכיצד יש לבצעם. כמו כן, בעקבות ממצאי המחקר יש לחזק ביחידה את היכולת לדון בהיבטים האסתטיים של המיזג ולהעריכו על פי כללי ביקורת האמנות.

ביבליוגרפיה

- Barrett, T. (2003) *Interpreting Art: Reflecting, Wondering and Responding*. NY: McGraw-Hill.
- Efland, A.D., (2002). *Art and Cognition: Integrating the Visual Arts in the Curriculum*. NY: Teacher's College Press.
- Goldberg, R. (1999). *Performance Art: From Futurism to the Present*. London:Thames and Hudson.
- Hoepfl, M.C. (1997). Choosing qualitative research: A primer for technology education researchers. *Journal of Technology Education*, 9(1), 47-63.
- Pace, S. (2004). A grounded theory of the flow experiences of Web users, *International Journal of Human-Computer Studies*, 60(3), 327-363.
- Rouet, J.F. (2003). What was I looking for? The influence of task specificity and prior knowledge on students' search strategies in hypertext. *Interacting with Computers*, 15(3), 409-428.
- Short, G.(1998). Understanding domain knowledge for teaching: Higher order thinking in pre-service art teacher. *Studies in Art-Education*, 40 (1), 46-65.
- Spiro, R.J., Feltovich, P.J., Jacobson, M.J., & Coulson, R.L. (1991). Cognitive flexibility, constructivism, and hypertext: Random access instruction for advanced knowledge acquisition in ill-structured domains. *Educational Technology*, 31(5), 24-33.
- Tisdall, C. (1979). *Joseph Beuys*. London : Thames and Hudson.

נספח תמונות

תמונה 1. צילום מסך של דף הפירוש הכולל קישורים לביוגרפיה, להקשר ולאמנטיים המופיעים ביצירה.



נספחים

נספח מס' 1

מודל שבעת השלבים של שורט (Stout, 1995). בפירוש ובהערכת יצירות אמנות יש להתייחס לשבעת השלבים הבאים:

1. זיהוי איכויות צורניות והקשר שלהם למבנה הקומפוזיציוני
2. תיאור היצירה השלמה
3. זיהוי מאפיינים הבעתיים וסמלים קשורים
4. חיפוש וגילוי של הקשרים היסטוריים/תרבותיים ומקורות כתובים
5. ניסוח פרשנות ו/או שיפוט מנומקים
6. העלאת שיקולים אסתטיים הקשורים ביצירה
7. קיום דיון ביקורתי ביצירה

נספח מס' 2

קריטריוני פרופיל הפעילות

מס' קטגוריה / תת קטגוריה	שם קטגוריה / תת קטגוריה	הגדרת קטגוריה / תת קטגוריה	דוגמא מהתמליל
1	ניצול המשאבים העומדים לרשות הנחקר	טיב המשאבים השונים המנוצלים בדרכים שונות על ידי הנחקר למטרת ביצוע מוצלח של המשימה	
א1	סרט	צפייה בסרט המתאר את היצירה. צפייה מוגדרת כמיקוד מבט בסרט.	גיל 1: עמ' 1, 14: הסרט מתחיל לרוץ
ב1	אינטרנט	שימוש באינטרנט לשם איתור מידע רלוונטי (הקריטריון מתייחס רק למצבים בהם המידע נמצא ונעשה בו שימוש כלשהו - כמו קריאתו, רפרוף עליו, סיכום, שימוש בו בשילוב עם מידע אחר וכד')	גיל 1: עמ' 2, 43: "אני אתחיל שוב כמו מקודם עם גוגל..."
2	שימוש במנוע חיפוש	דרכי שימוש במנוע החיפוש	
א2	קביעת ערכי החיפוש בגוגל	קביעת ערכי החיפוש בגוגל והקלדתם בשורת החיפוש	אלונה 4: עמ' 7, 158: כותבת: carolee scheeman, up to and including her limits ולוחצת על חפש
3	כתיבת הערות	כתיבת הערות בדף נייר במהלך משימת ניתוח היצירה	
א3	כתיבת הערות על היצירה במהלך משימת הניתוח	כתיבת הערות על היצירה בדף נייר במהלך משימת ניתוח היצירה	נעמה 1: עמ' 1, 23: נועה כותבת במקביל לצפייה על דף נייר
4	שאלת שאלות על היצירה או על פריטים ביצירה או על גורמים לא מובנים או לא בהירים בה	שאלת שאלות על היצירה או על פריטים בה או התייחסות לגורמים לא מובנים ולא בהירים ללומד ביצירה שהובחנו במהלך ביצוע המשימה	
א4	שאלת שאלות על היצירה	שאלת שאלות לגבי היצירה השלמה או פריטים מסוימים בה	גיל 1, עמ' 11, 201: "הקטע עם האמבולנס עדיין לא ברור לי לגמרי

נספח מס' 3

פרופילי עומק הבנת היצירה על פי המודל של שורט

מס' קטגוריה / תת קטגוריה	שם קטגוריה/תת קטגוריה	הגדרת קטגוריה/ תת קטגוריה	דוגמא מהתמליל
1	זיהוי איכויות צורניות של המדיום	ציון הערות לגבי המאפיינים הצורניים של היצירה והמדיום בו הוצגה.	ניב 4: עמ' 1, 20: ז: אה.. בטוח אבל א...לדעתי יש משהו בצילום כאילו, מבחינת יש כמה תקריבים ואחורה וזה, כאילו אין כאן מצלמה שעומדת ומצלמת את זה
2	תיאור היצירה	תיאור היצירה והמופיע בה	אלונה 4: עמ' 1, 19: א: אישה שמתנדנדת
3	פירוש היצירה- זיהוי פריטים ופעולות המופיעים ביצירה	הקניית משמעות פריטים ופעולות שזוהו ביצירה באמצעות ידע אישי או ידע הנרכש במהלך ההתנסות	גיל 1: עמ' 10, 181: OK, יש איזה משהו עם העיתון, עם ה- wall street journal, כמייצג, אני לא יודע, את התרבות האמריקאית.
4	זיהוי קשרים בין האלמנטים ביצירה והקניית משמעות להם	ציון קשרים בין האלמנטים ביצירה	גיל 1: עמ' 11, 207: יש את הגדר או מה שזה לא יהיה, אולי מרמז שכאילו, שהקוויט בכלוב
5	התייחסות להקשר התרבותי היסטורי ולביוגרפיה של האמן	ציון הערות המפרשות את היצירה על פי התייחסות להקשר ההיסטורי התרבותי ולביוגרפיה של האמן	גיל 1: נ: אמ.. בגלל שהקוויט מסמל...זאת אומרת כל השאמאן והקוויט זה הכל תרבויות, הכל שייך לתרבויות שנהרסו בארה"ב, וזה מה שהם עושים בעצם בווייטנאם
6	מתן פרשנות כוללת ליצירה השלמה	העלאת פרשנות כוללת למשמעות היצירה השלמה, לא לפריטים בודדים בה במהלך ההתנסות.	אלונה 1: עמ' 3, 644: אז אני חושבת שהוא מנסה לחנך, את אמריקה, את העם האמריקאי ולהראות להם שהדרך שלו היא הדרך הנכונה
7	העלאת שיקולים אסתטיים הקשורים ביצירה	ציון הערות המעידות על יחס אישי ליצירה	
8	ביקורת	ציון הערות ביקורתיות על היצירה ועל מעשי האמן	גיל 1: עמ' 18, 35: בוים מציע לתקן קרעים בין תרבויות שונות על ידי חשיפה אחד אל השני ובדיקה של ה"אחר", בעזרת האמנות.